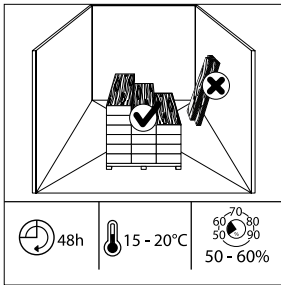
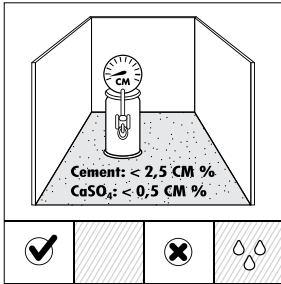


Voor een goed resultaat is het absoluut noodzakelijk deze leginstructies nauwkeurig te volgen.

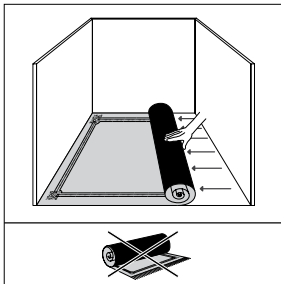
## VOORBEREIDING



Laat de planken gedurende minstens 48 uren in de ongeopende verpakking bij normale kamertemperatuur acclimatiseren, in het midden van de kamer waar de vloer geplaatst moet worden. De ideale omstandigheden zijn 15-20°C en een relatieve luchtvochtigheid van 50-60%.



Een vers gegoten chape moet minstens 1 week uitdrogen per cm dikte tot 4 cm, en 2 weken per cm dikte boven 4 cm, bij voldoende ventilatie. Een chape van 6 cm bijvoorbeeld moet ten minste 8 weken uitdrogen. Voor hetgeen meer is dan 6 cm, moet u hier 3 tot 4 weken per cm bijrekenen. Het vochtgehalte moet minder dan 2,5% zijn bij cementgebonden chape (CM-methode) en 0,5% bij een anhydriet gebonden chape.



Met dampdoorlatende vloerbekleding (tapijt, naadvilt, enz.) moet de bestaande vloerbekleding eerst verwijderd worden. Met dampdichte vloerbekleding (PVC, linoleum, enz.) moet de bestaande vloerbekleding niet verwijderd worden. Gebruik altijd een ondervloer. We raden u aan om een Quick • Step® ondervloer te gebruiken.

## PLANKENVLOER:

Verwijder eerst de eventueel bestaande vloerbekleding.

Er mogen geen tekenen van schimmel- en/of insectenaantastingen aanwezig zijn.

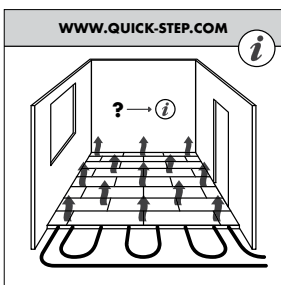
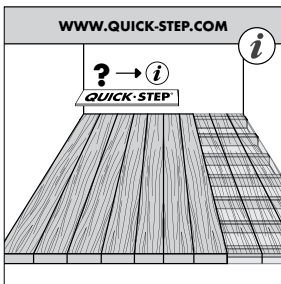
Zorg ervoor dat de basisvloer vlak is. Spijker losliggende delen vast.

Indien uw plankenvloer op het gelijkvloers ligt, leg dan eerst een plasticfolie (Quick • Step® Screen).

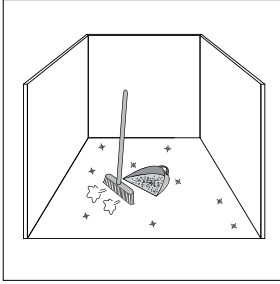
Breng hierop een uitvlakvloer (Quick • Step® Softboard) aan. Om het helemaal perfect te maken legt u best nog een Quick • Step® ondervloer boven de Softboard om ook de oneffenheden tussen de Softboard platen te egaliseren.

Installeer de nieuwe vloer dwars op de richting van de bestaande basisvloer.

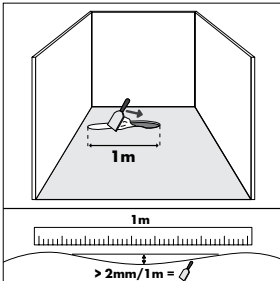
Het is noodzakelijk dat de kruipruimte onder de plankenvloer voldoende geventileerd wordt. Verwijder eventuele obstakels en zorg voor voldoende ventilatie (minstens 4 cm<sup>2</sup> totale ventilatieopeningen per m<sup>2</sup> vloer). Het hout mag maximaal 10% vocht bevatten.



Als er vloerverwarming is, gelden bijkomende richtlijnen. Klik hier voor meer informatie.



Zorg ervoor dat de ondergrond proper, stevig en droog is.

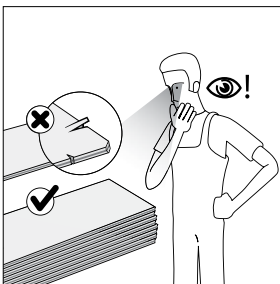


Zorg ervoor dat de ondergrond vlak is. Oneffenheden van meer dan 2 mm over een lengte van 1 m moeten uitgevlakt worden.

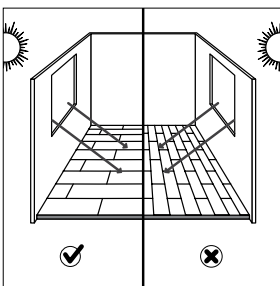
Controleer of de oude plint verwijderd kan worden. U kunt ook de muurplinten laten staan en de vloer afwerken met Quick•Step® profielen.

Controleer of de deuren nog open en dicht zullen kunnen na plaatsing van de vloer met ondervloer (ten minste + 1 cm).

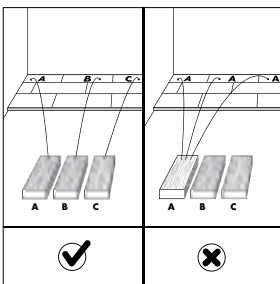
## AANDACHTSPUNTEN



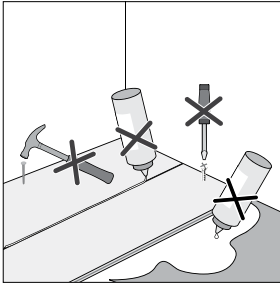
Controleer alle planken in optimale lichtomstandigheden (daglicht) voor en tijdens het plaatsen. Panelen met zichtbare gebreken mogen niet geplaatst worden.



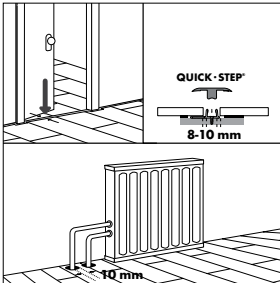
Leg de panelen bij voorkeur in de richting van de langste muur en parallel met de lichtinval (visueel mooier).



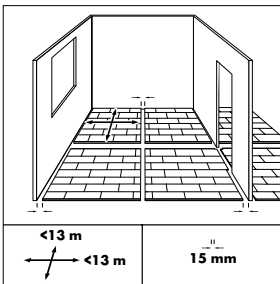
Let er bij het leggen op dat de panelen voldoende gemengd worden, zodat er niet te veel identieke, lichtere of donkere panelen bij elkaar liggen.



Uniclic® is een revolutionair systeem voor het zwevend plaatsen van laminaatvloer zonder het gebruik van lijm. De panelen kunnen eenvoudig in elkaar geklikt worden dankzij de ingenieuze vorm van de tand en de groef.



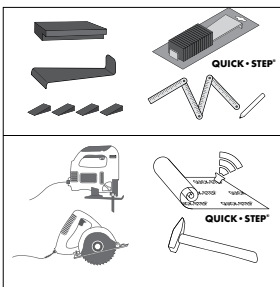
Hout is het voornaamste bestanddeel van deze Quick•Step® vloer. Omdat de vochtigheid in de ruimte kan variëren, bijvoorbeeld tussen zomer en winter, is het noodzakelijk dat de vloer kan uitzetten en inkrimpen. Zorg er daarom voor dat u een uitzettingsvoeg vrijlaat van minstens 8 tot 10 mm aan elke kant van de vloer, rond buizen, dorpels en onder deuren. Hou er rekening mee dat de vloer eventueel in één richting kan bewegen. Voorzie in elk geval ook een uitzettingsvoeg (bijvoorbeeld onder deuren) tussen de verschillende kamers. Deze uitzettingsvoegen worden afgedicht met een profiel dat aan de basisvloer bevestigd wordt.



Grote kamers moeten om de 13 m uitzettingsvoegen hebben in de breedte en om de 13 m in de lengte. Het uitzetten en inkrimpen is lineair, dus hoe groter de oppervlakte, hoe groter de speling dient te zijn.

Uniclic® panelen zijn niet geschikt voor het gebruik in vochtige ruimtes zoals badkamers en sauna's.

## INSTALLATIE



Naast het standaard gereedschap om houten vloeren te plaatsen (hamer, zaag, potlood, meetlint) hebt u ook volgende accessoires nodig:

- installatiekit (trekijzer, afstandsblokjes en een voor Uniclic® geschikt stootblok)
- ondervloersysteem
- onderhoudsproducten

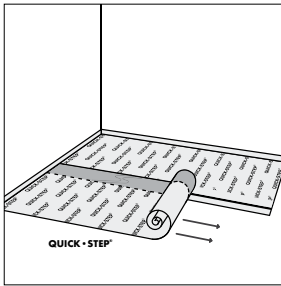
Het gebruik van accessoires verschillend van Quick•Step® accessoires kan schade toebrengen aan de Quick•Step® vloer. In dat geval is de door Quick•Step® geboden garantie niet langer geldig. Daarom geven we u de raad om enkel Quick•Step® accessoires te gebruiken die speciaal ontworpen en getest zijn voor gebruik met Quick•Step® vloerpanelen.

U kunt kiezen waar u de vloer begint te plaatsen. Denk na over wat de eenvoudigste manier is om de vloer te plaatsen. We zullen het plaatsen demonstreren voor rechtshandigen, van links naar rechts. U kunt in de andere richting werken indien u dat wenst.

Uniclic® is uniek omdat u de planken op twee verschillende manieren kunt plaatsen.

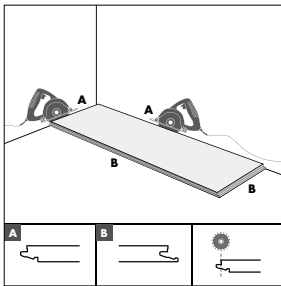
**Methode A:** Plaats het te monteren paneel onder een hoek van 20 tot 30° tegen het reeds geplaatste paneel. Beweeg het te monteren paneel lichtjes op en neer en oefen tegelijkertijd een voorwaardse druk uit. De panelen zullen vanzelf in elkaar klikken. Zowel tand in groef, als groef in tand zijn mogelijk. Tand in groef is de meest voorkomende en eenvoudigste manier.

**Methode B:** Met Uniclic kunt u ook de panelen in elkaar tikken zonder ze op te tillen. Voor deze methode moet u het speciale Uniclic stootblok gebruiken. De planken mogen niet worden samengevoegd met één tik. Om te vermijden dat de panelen beschadigd raken, moet u ze geleidelijk samentikken.

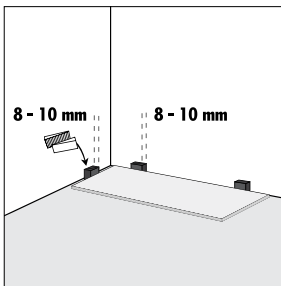


Installeer eerst de ondervloer, volgens breedte en geleidelijk aan naarmate u vordert. Het is absoluut noodzakelijk een egaliserende ondervloer te gebruiken om kleine oneffenheden van de ondergrond volledig weg te werken. De speciaal ontworpen Quick•Step® 2in1-ondervloeren hebben een dampdichte, isolerende, geluidsdempende en egaliserende functie. De egale toplaag zorgt voor een eenvoudigere plaatsing van de laminaatpanelen en verzekert ruime uitzetting achteraf. U kunt meer informatie over Quick•Step® 2in1-ondervloeren en hoe ze te plaatsen vinden op de verpakking van uw ondervloer of bij uw dealer.

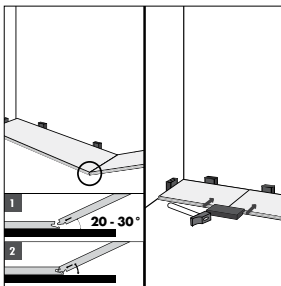
Wanneer de ondervloer reeds aan de vloerpanelen is bevestigd, dient enkel de dampdichte plasticfolie van 150 µ met bijhorende plakband geplaatst worden. Laat de folie een beetje tegen de muur oplopen vooraleer ze op maat te snijden. Later wordt op de muur een plint bevestigd.



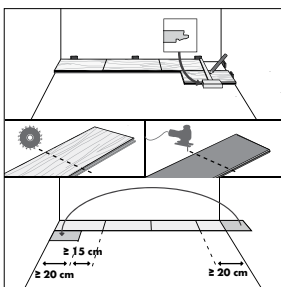
Begin de eerste rij met een volledige plank. Zaag van het eerste paneel zowel de lange als de korte tand af.



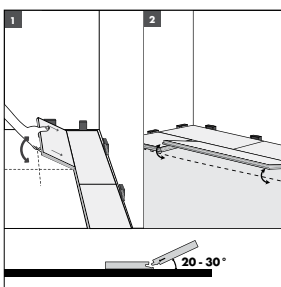
Plaats de plank met afgezaagde kanten tegen de muren. Plaats afstandsblokjes uit de installatiekit tussen de plank en de muur. Dit zorgt ervoor dat uw uitzettingsvloeg breed genoeg is: 8 tot 10 mm.



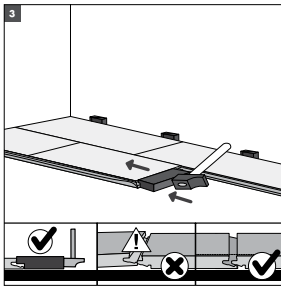
Plaats het te monteren paneel onder een hoek van 20 tot 30° tegen het reeds geplaatste paneel. Beweeg het te monteren paneel lichtjes op en neer en oefen tegelijkertijd een voorwaardse druk uit. De panelen zullen vanzelf in elkaar klikken. Plaats het Uniclic stootblok over de korte voeg tussen de panelen en sla voorzichtig totdat de panelen volledig op één lijn liggen.



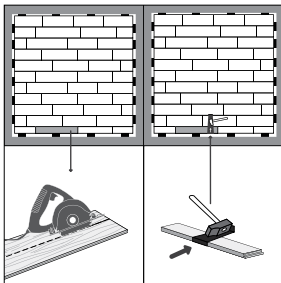
U moet de panelen natuurlijk ook verzagen. Voor een nette zaagsnede moet u de bovenlaag van de plank naar onder houden bij een decoupeerzaag of handcirkelzaag en naar boven bij een handzaag of afkortzaag. Zorg ervoor dat de dwarsvoegen van panelen van twee opeenvolgende rijen nooit op één lijn liggen. Zorg steeds voor een verspringing van minstens 15 cm.



Wentel het eerste paneel van de tweede rij in de voorgaande rij. Wentel daarna het tweede paneel van de tweede rij eveneens in de voorgaande rij.

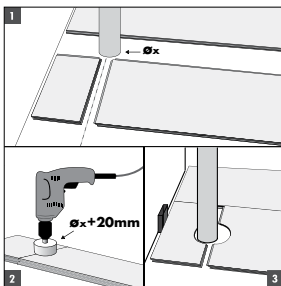


Tik nu de dwarse voeg tussen deze panelen dicht door gebruik te maken van het Uniclic stootblok. Zorg ervoor dat beide panelen vlak liggen op de basisvloer en dat u het stootblok plaatst zoals aangegeven op de figuur om beschadigingen te vermijden.

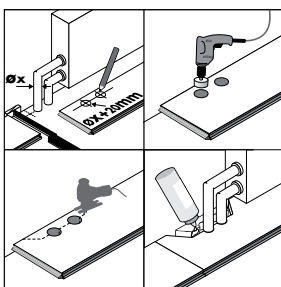


Ook tussen de laatste rij en de muur moet een uitzettingsvoeg voorzien worden van 8 tot 10 mm. Houd hiermee rekening bij het verzagen van de laatste rij panelen. Waar het moeilijk is om de Uniclic-planken te leggen met het stootblok (bv. tegen de muur), kunt u ze samentikken met het trekijzer en een hamer.

## OBSTAKELS

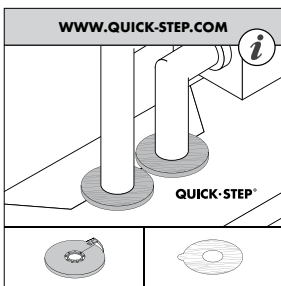


Zorg ervoor dat, in de rij waar zich een buis bevindt, de buis precies op de dwarse naad tussen twee panelen komt. Neem een boorhulpstuk met een diameter gelijk aan de diameter van de buis + 20 mm. Klik de panelen in elkaar op de korte kant en boor de opening met centrum op de voeg van de twee panelen. Monteer nu de panelen in de vloer.

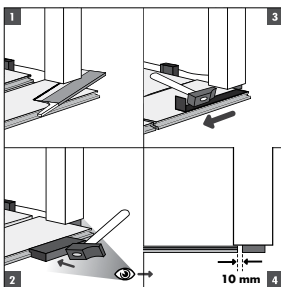


Ga als volgt te werk:

- 1 Meet af waar de leiding moet komen. Hou rekening met de uitzettingsvoeg die u dient te laten.
- 2 Neem een klokboor met een diameter die gelijk is aan de diameter van de leiding +20 mm voor eventuele uitzetting. Doorboor het paneel op de plaats waar de leiding moet komen.
- 3 Verleng de boring naar de rand van het paneel toe.
- 4 Plaats het paneel rond de leiding.
- 5 Zaag uit een andere paneel een stuk dat zo precies mogelijk past en lijm dit vast met houtlijm.

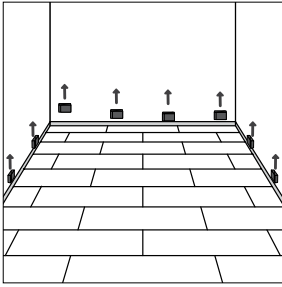


Werk buizen af met Quick-Step® rozetten of met een elastische pasta (Quick-Step® Kit) voor een perfecte afwerking.

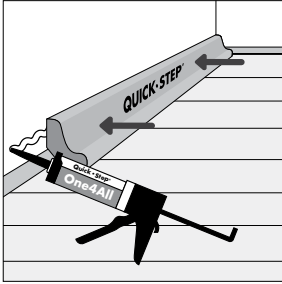


Zorg er bij het verzagen van de panelen voor dat de uitzettingsvoeg onder de deurlijst ten minste 10 mm is. Als u het paneel niet kunt optillen, gebruik dan een aangepast stootblok of trekijzer en hamer om de panelen in elkaar te tikken.

## AFWERKING

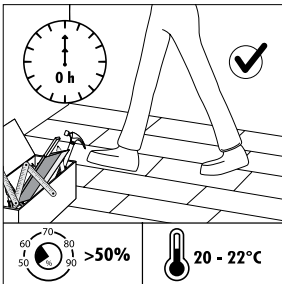


Verwijder alle afstandsblokjes.

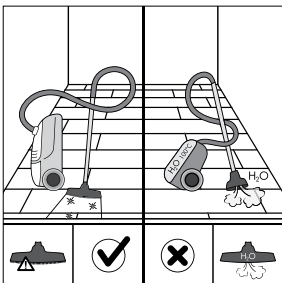


Installeer de plinten op de plasticfolie die tegen de muur oploopt van onder de vloer. Bevestig de plinten nooit aan de vloer. Zo kan de vloer onder de plint uitzetten en inkrimpen. Op plaatsen waar geen profielen of plinten kunnen geplaatst worden, moet u de uitzettingsvoeg opvullen met een elastische pasta (Quick • Step® Kit).

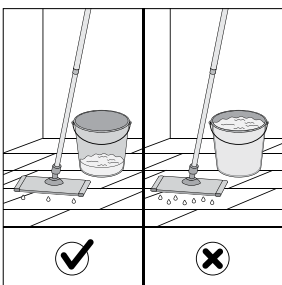
## NAZORG



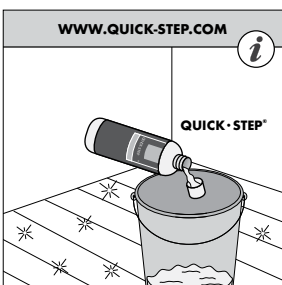
U kunt op de vloer lopen tijdens en onmiddellijk na het plaatsen. Zorg ervoor dat de vochtigheidsgraad in de kamer minstens 50% bedraagt. Gebruik indien nodig een luchtbevochtiger.



Droog onderhoud kan met een Quick • Step® microvezeldoek of met een stofzuiger. Zorg ervoor dat deze uitgerust is met zachte wielen en een speciale parketborstel om krassen op uw vloer te vermijden. Gebruik nooit een stoomreiniger.



Nat onderhoud is absoluut uitgesloten.

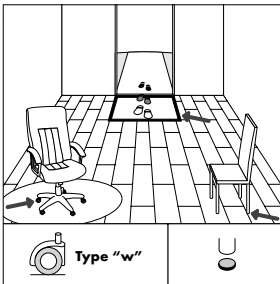


Voor licht vochtig onderhoud raden we de Quick • Step® onderhoudsproducten aan (zie instructies bij deze producten). Bedenk dat het gebruik van andere schoonmaakproducten uw vloer kan beschadigen. Altijd onmiddellijk droog nadweilen tot er geen vocht meer zichtbaar is op de vloer. Voor afgeschuimde producten bevelen we ten zeerste droog schoonmaken aan.

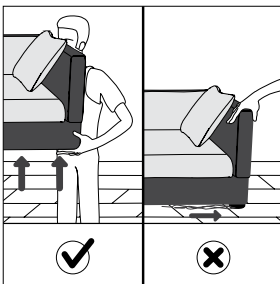
Door de gladde oppervlaktestructuur kan laminaat geen stof of vuil opnemen.  
Hardnekkige vlekken voorzichtig met Quick • Step® Force vlekkenverwijderaar of een weinig aceton verwijderen. Gebruik nooit schurende producten.  
Breng op de vloer nooit een was- of vernislaag aan.  
Voorkom vocht tussen de panelen of onder de vloer.



Verwijder water onmiddellijk.



Bescherm meubel- en stoelpoten met deugdelijk vilt.  
Vermijd het inlopen van vuil, water en zand door een aangepaste voetmat aan de deur te leggen.  
Gebruik (kantoor)stoelen en fauteuils met zachte wielen Type W (EN 12590), die geschikt zijn voor parket en/of gebruik een geschikt kantoormat.



Versleep nooit meubels over de vloer, maar til deze op.